

Contribuțiile sociale obligatorii. Nevoia de reformă - posibilă soluție

Gabriel Biriș, Partner
Biriș Goran SCPA

CursDeGuvernare, Conferinta Competitivitatea Romaniei
BNR, 14 noiembrie 2013

Situația actuală a sistemului de contribuții sociale obligatorii:

- reglementare complicată, de multe ori confuză;

Contribuțiile plătite de angajat:

- CAS 10,5% (baza de calcul plafonată la 5 salarii medii – 2.117 RON)
- CASS 5,5%
- Șomaj 0,5%

Situația actuală a sistemului de contribuții sociale obligatorii:

Contribuții angajator: min. 28%

- CAS 20,8% - 30,8% (baza de calcul practic neplafonată)
- CASS 5,2%
- Șomaj 0,5%
- Concedii și indemnizații de asigurări sociale de sănătate 0,85%
- Asigurare pentru accidente de muncă și boli profesionale 0,15% - 0,85%
- Fondul de garantare pentru plata creanțelor salariale 0,25%

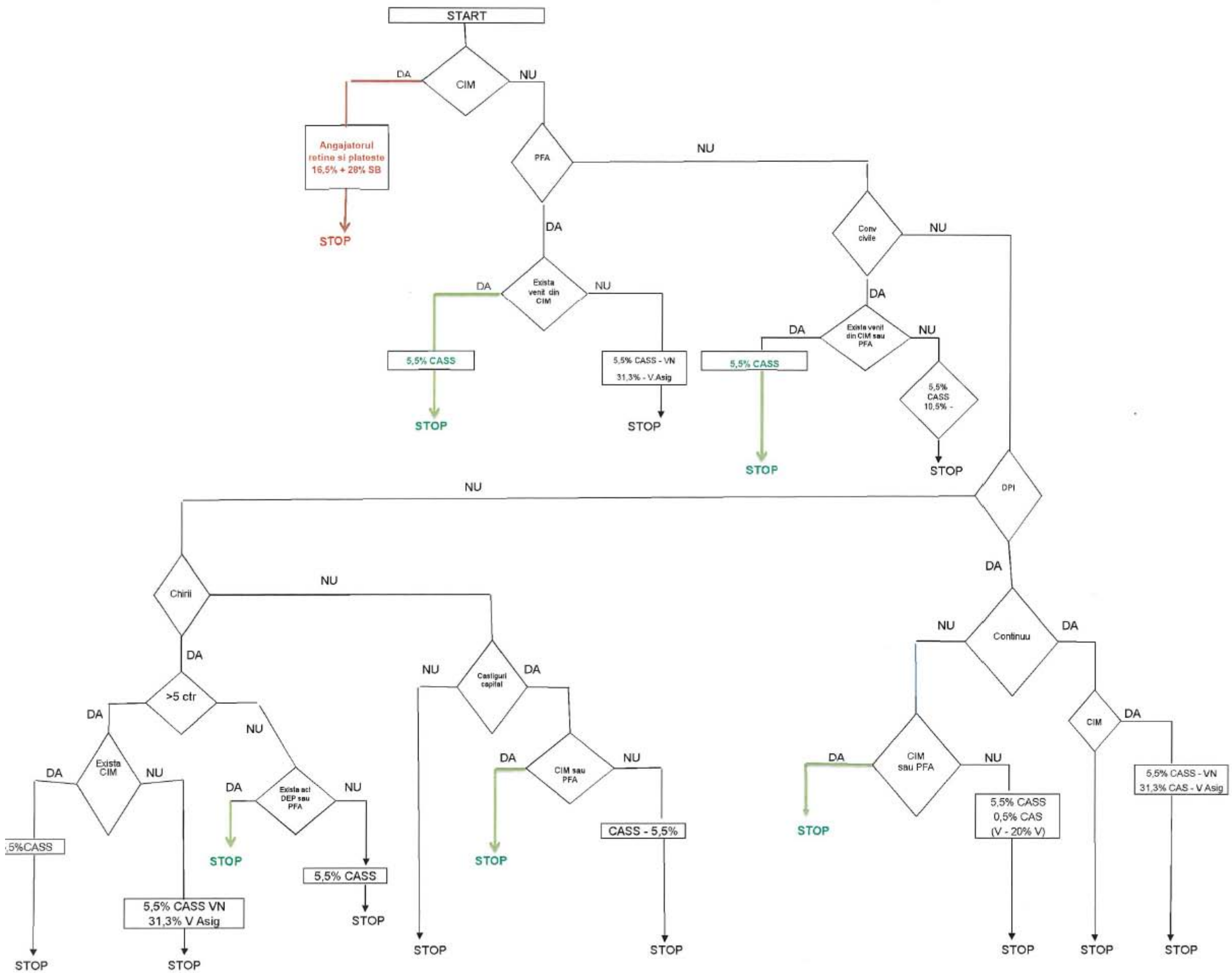
Contribuții angajat: 16,5%

- CAS – 10,5% (baza de calcul plafonată la 5 salarii medii)
- CASS – 5,5%
- Șomaj 0,5%

► pentru 1.000 lei net costul total al angajatorului este 1.800 lei

Situația actuală a sistemului de contribuții sociale obligatorii:

- 2 contribuții plătite de PFA:
 - CAS 31,3% (baza de calcul între 1/3 și 5 salarii medii)
 - CASS 5,5%
- mod de calcul diferit pentru contribuții datorate pentru drepturi de autor și convenții civile:
 - CAS 10,5% (baza de calcul plafonată la 5 salarii medii)
 - CASS 5,5%



START

DA

NU

Angajatorul
retine si plateste
16,5% + 20% SB

STOP

DA

NU

5,5% CASS

STOP

5,5% CASS - VN
31,3% - V Asig

STOP

5,5% CASS

STOP

5,5% CASS
10,5% -

STOP

NU

Chirii

NU

DA

>5 ctr

DA

Exista CIM

DA

5,5% CASS

STOP

NU

5,5% CASS VN
31,3% V Asig

STOP

DA

STOP

NU

5,5% CASS

STOP

Castiguri
capital

NU

STOP

DA

CIM sau PFA

DA

STOP

NU

CASS - 5,5%

STOP

Conv
civile

NU

Exista venit
din CIM sau
PFA

DA

5,5% CASS

STOP

NU

5,5% CASS
10,5% -

STOP

DPI

DA

Continuu

DA

CIM

DA

5,5% CASS - VN
31,3% CAS - V Asig

STOP

NU

CIM
sau PFA

DA

STOP

NU

5,5% CASS
0,5% CAS
(V - 20% V)

STOP

STOP

Comparație net/tipul de venit

TIP VENIT	TOTAL COST/VENIT	NET	VARIAȚIE
Contract Individual Muncă	2000	1095	
Persoane fizice autorizate/libere	2000	1587/1344	+44%/+23%
Avocați	2000	1419	+29%
Drepturi autor	2000	1744/1670	+59%
Convenții civile	2000	1587/1519	+45%/38%
Chirii	2000	1760/1690	+60%/+54%
Câștiguri capital	2000	1680/1587	+53%/+45%

Distribuție salarii

DISTRIBUTIA SALARIILOR	NUMAR	PROCENTE/CUMULAT
0 < MIN (700 lei)	225.828	4,8%
0 = MIN	332.528	7,1% / 11,9%
MIN , 1000	1,227.07	26,2% / 38,1%
1000 - 2000	1,543.50	33,2 %/ 71,3%
2000 - 4500	1,032.806	22,3% / 93,6%
4500 - 9000	235.849	5% / 98,6%
> 9000	63.637	1,4% / 100%
	4,661.226	

*Iunie 2012, CNPP

Persoane fizice autorizate, profesii libere

PFA, PL		
NR. TOTAL	~ 600.000	
NR. TOTAL CIA	90.173	
Din care: 740 (MIN)	77.924	86.4%
740 - 1000	41.25	4.6% / 91%
1000 - 4500	7408	8.2% / 99.2%
> 4500	716	0.8% / 100%

*Iunie 2012, CNPP

Rezultat

- munca la negru;
- grad redus de declarare al salariilor mari;
- costuri administrative ridicate atât pentru angajatori cât și pentru stat;
- principiul solidarității – grav subminat de excepții.

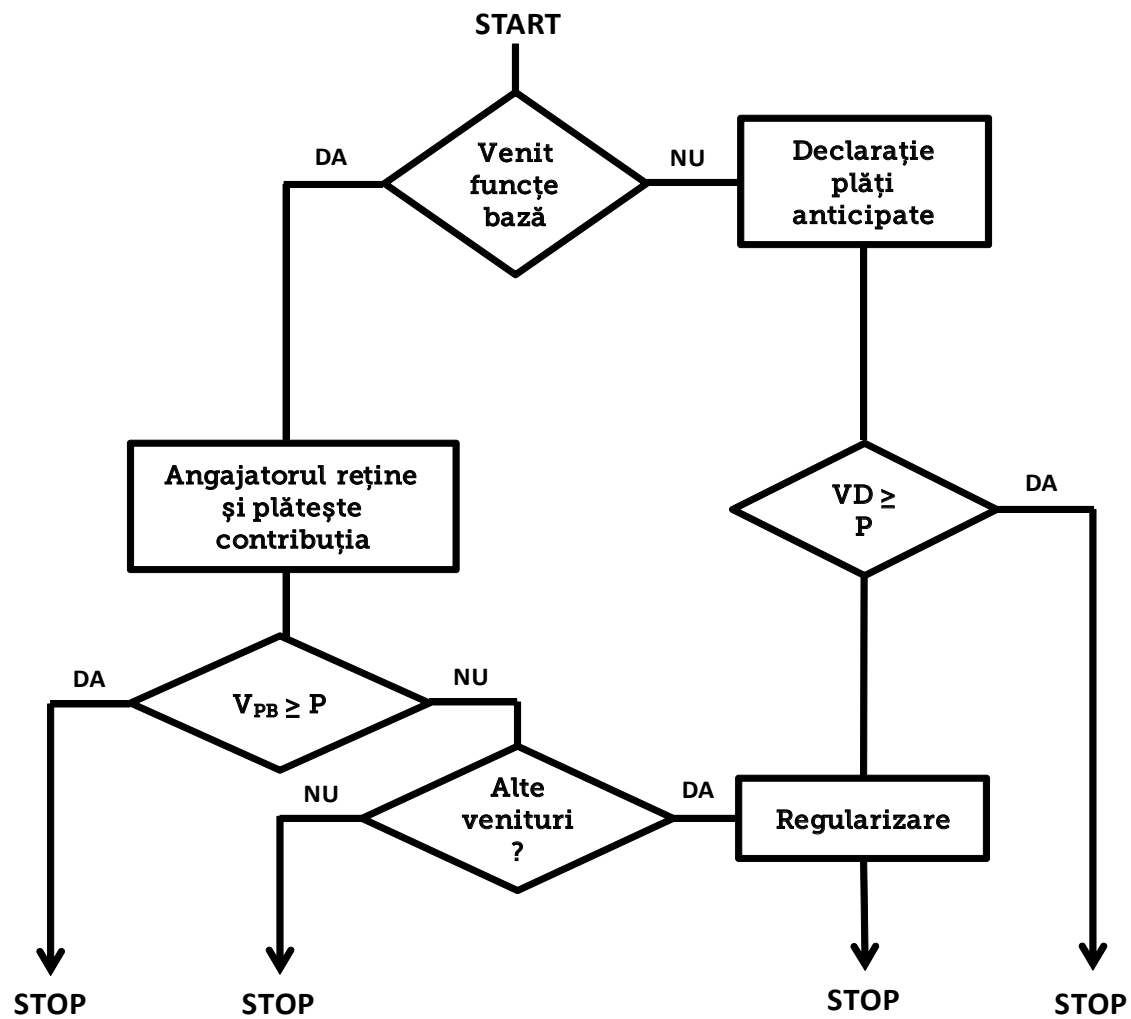
Costul evaziunii prin munca la negru: **23 miliarde** lei
(cf. Consiliului Fiscal, Raport 2012).

Ce ne dorim?

- Un sistem de contribuții echitabil, simplu, eficient
- Să reducem evaziunea în general și munca la negru în special
- Să reducem costurile administrării, atât pentru buget cât și pentru contribuabil

Posibilă soluție:

- simplificarea legislației, implementarea unei logici simple și eficiente de calcul, reținere, plată și regularizare anuală a contribuțiilor sociale;
- eliminarea excepțiilor; așezarea sarcinii fiscale uniform, în funcție doar de CÂT venit este obținut și nu în funcție de CUM se obține venitul;
- măsuri pentru dezvoltarea asigurărilor private de pensii și sănătate;
- măsuri severe de combatere a evaziunii în domeniu.



Efectele propunerii:

- se reduc costurile pentru angajator, ceea ce duce la stimularea economiei, a creării de locuri de muncă;
- un sistem mult mai echitabil de contribuții sociale obligatorii;
- creșterea venitului net pentru angajați, în special pentru cei cu venituri foarte mici => creșterea nivelului de trai și implicit al consumului;
- simplificarea imensă a birocrăției, reducerea costurilor de administrare;
- reducerea costurilor de conformare al companiilor;
- reducerea semnificativă a numărului de contribuabili (estimez că mai mult de 50% din nr. de PFA sunt în fapt salarii mascate);

I. Reducere masivă a cotei agregate și plafon mai mare

- 30% (10% angajat, 20% angajator) – pentru activități dependente la funcția de bază;
 - 25% pentru restul (procent mai mic pentru ajustarea efectului bazei mai mari);
- Impact cumulat: 5 miliarde lei (aproape 1/5 din costul actual al evaziunii din munca la negru).

II. Reducere moderată a cotei agregate și plafon mai mic

- 40% (25% angajator, 15% angajat);
 - 32% pentru restul (pentru a compensa efectul bazei mai mari);
 - Baza de calcul: $\min(SB - DP, 4 \text{ salarii medii})$
 - SB = salariul brut
 - DP = 250 – 650 lei (fct. de nr. persoanelor în întreținere, și va fi indexată anual cu inflația)
- Impact cumulat + 2, 2 mld. lei.

CONCLUZIE:

- Soluțiile discutate azi sunt doar “cârpeli”:
 - sistemul trebuie reformat.
- Există soluții WIN – WIN (ECONOMIE - BUGET)
- Competitivitatea nu trebuie privită ca scop, ci ca efect al lucrului bine făcut.

Mulțumesc

gbiris@birisgoran.ro | www.birisgoran.ro